

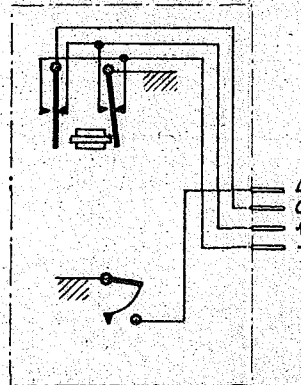
Jan

Quelques documents qui peuvent
être utiles pour les réglages
de votre horloge !!

Meilleures salutations



Jan



Nbre	Désignation	Matière	Pos.	Groupes	Plèces
12325	14 535			remplacé par	
3.1.44	23.11.56			remplace	H12/5/83
JP.S				Dess.:	<i>Hand</i> 20.9.43
<i>Régulateur à seconde</i> <i>1 ligne à min, 1 ligne à sec. avec remise à l'heure</i> <i>avec antiparasiter, sans diviseur</i>				Contr.:	
				Vu:	<i>Hand</i> 24.9.43
FAVAG		Fabrique d'app. électriques S. A. NEUCHÂTEL (Suisse)		17.3000.061 s1	

PRESCRIPTIONS

pour le réglage fin d'un pendule à seconde, type H 12 au moyen du système à plateau

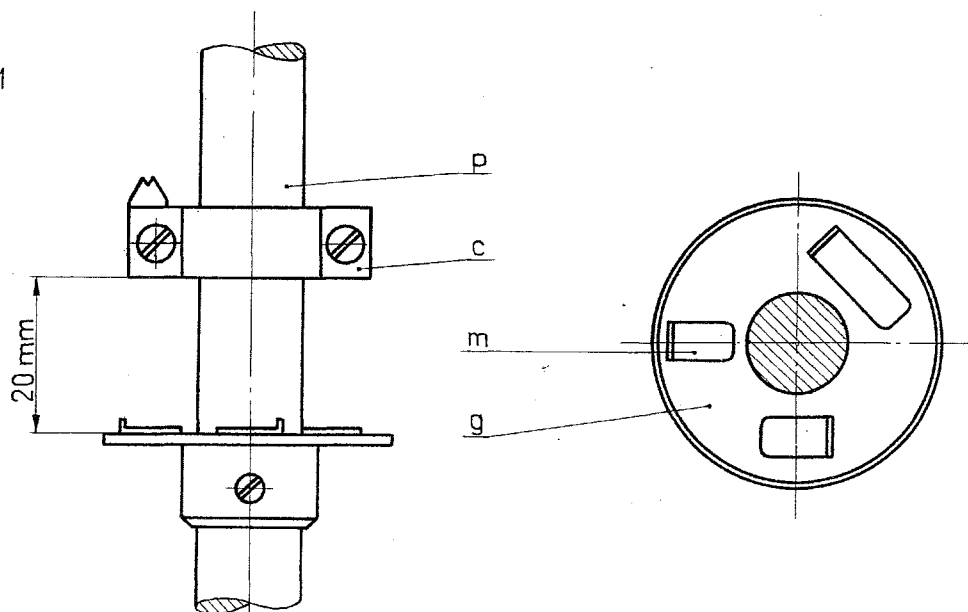
A. PRINCIPE

1. Un petit plateau "g" est fixé directement sur la tige du pendule "p"; des petits poids de réglage "m" sont placés sur le plateau dont la position par rapport aux autres organes du pendule est indiquée sur la figure; cette position doit être strictement observée. (20 mm à partir du bord inférieur du porte-échappement "c")
2. Il est possible au moyen de ce dispositif de régler le pendule avec précision sans qu'il soit nécessaire de l'arrêter et sans en influencer les oscillations.

B. REGLAGE

1. Lorsque le plateau "g" est fixé correctement sur la tige du pendule "p" on le charge avec les poids 1.0 et 0.5 gr. On observe ensuite la marche du pendule pendant quelques jours (comparaison avec un étalon de temps: signaux horaires émis par les stations de télégraphie sans fil) et on règle autant que possible suivant prescriptions PNH 12 C
2. Le réglage fin proprement dit s'effectuera comme suit:
 - a. Si le pendule avance régulièrement, on enlève des poids
 - b. Si le pendule retarde régulièrement, on ajoute des poidsUne variation de poids de 0.8 grammes donne une variation de marche d'environ 1 seconde/24 heures
3. L'adjonction et le prélèvement des poids de réglage doivent se faire soigneusement avec l'aide d'une brucelle et sans donner de choc au pendule.

Fig.1



PRESCRIPTION

pour le montage et la mise en service des contacts à seconde Type H.2670 pour pendule à seconde.

Le dispositif de contact doit être monté conformément au dessin ci-dessous en ayant soin de placer sur chaque coupeau 6 la lamelle de contact portant le même numéro

REGLAGE (à exécuter avec batterie déconnectée)

Les lamelles et les vis à contact 7 sont soigneusement réglées dans nos ateliers, de telle sorte qu'un ajustage des lamelles ne devrait pas être nécessaire. Si toutefois un réglage des pièces de contact devenait nécessaire, celui-ci sera effectué en vissant ou dévissant la vis à contact 7.

Connecter la batterie après réglage des contacts, le dispositif peut alors être mis en service.

Les contacts électriques doivent être révisés une fois par an. A cet effet, dégager les lamelles des couteaux et frotter tous les points de contact avec outil W 5022/1 et W 1141. Avant de remettre les lamelles en place, enduire leur pierre 8 d'une légère couche d'huile "B".

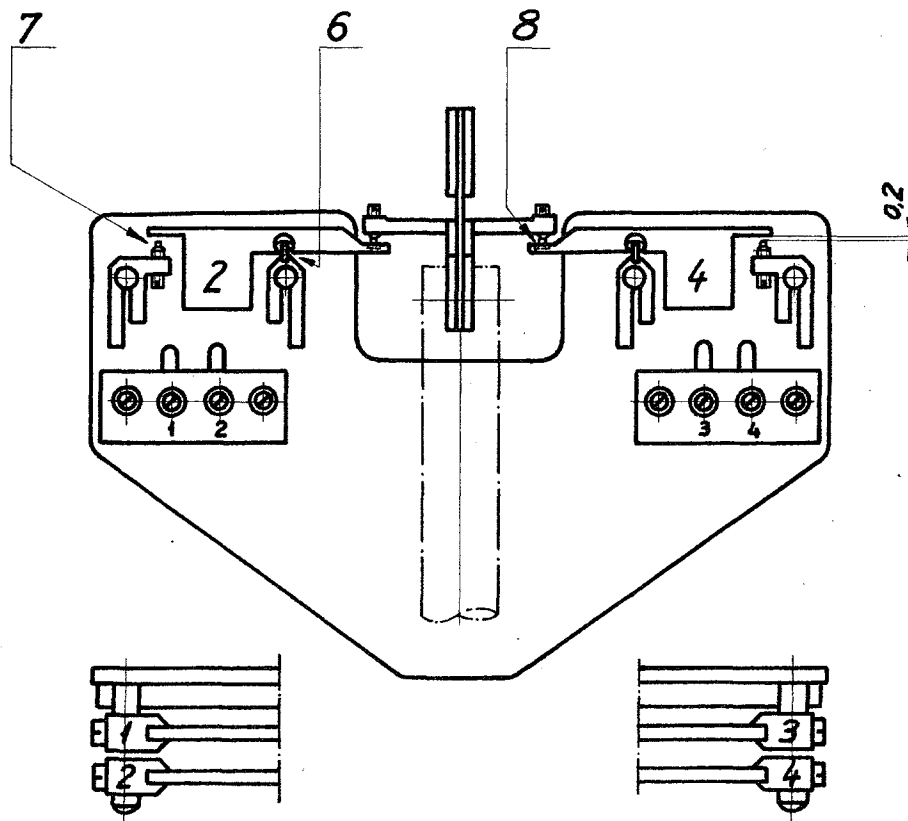
Edition:

a
7 8 9 0

b

6.1.62 *MS.*

C



FAVAG SA NEUCHÂTEL

Dess. 

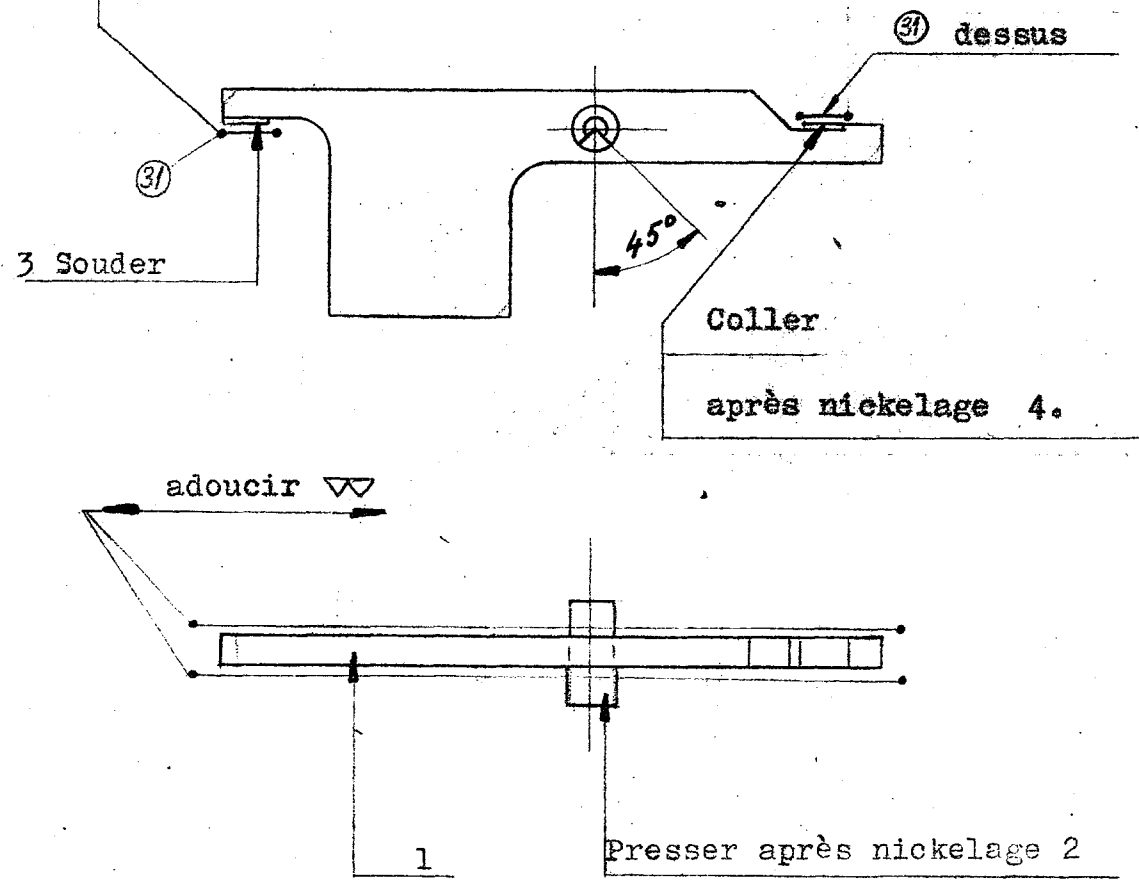
Contr.

PHN 2670

File

Employé
 H.12/296
 H.12/321
 3000.227
 221
 3002 108

Partie à polir et à protéger pendant
 les opérations d'adoucissage et de nickelage



nick. 1/2 br. 10

1	Plaquette	129	17.3000.706	4		H.12/314
1	Plaquette de contact	115	17.3000.705	3		H.12/313
1	Siège complet		17.3000.130	2		H.12/309
1	Bascule	118	17.3000.700	1		H.12/308
Nbre	Désignation	Nouveaux No.		Pos.	Groupes	Pièces
12325	12728	12928	4	13682	2	14463
3.1.44	15-7-46	11.10.48	14.7.54	4.10.56		
85	85	85	85	85		
BASCULE COMBINÉE					Echelle	Dess.: 10.4.42
					2	Contr.: 3.1.44
					1	Vu: 3.1.44

H 259
 4.65
 11.1

FAVAG Fabrique d'app. électriques S. A.
 NEUCHÂTEL (Suisse)

17.3000.220 b

Délai de prépa.		Liste de pièces				Compte		Commande		Page	
Nombre		Ordre no.		Pièces montées				No du dessin		Provenance	
Page		No		JEU DE RESSORTS MONTE H 12				S 1116/94/1 17.0400.406		F	
Nombre		Ordre numé-rique		Désignation				No d'articles		Rem. ou Symb.	
Pour i pce	Pour	No		A compléter	Repère	A livrer par			Groupes	Destination	
1				Plaque-mère	1		1.1230.665				
1				Vis	2		1.1230.668				
1				Support de ressort	3		1.1230.713				
1				Plaque de base	4		1.1230.667				
2				Plaque interméd. (0,5)	5		1.1230.847				
2				Plaque interméd. (1,5)	6		1.1230.848				
1				Ressort de repos (0,45)	7		1.1235.204/01		*		
1				Ressort de travail (0,25)	8		17.0403.107 S 1116/109		*		
1				Ressort de repos (0,25)	9		1.1235.213		*		
3				Tube isolant (5,8)	10		17.0403.802 S 1116/306				
1				Plaque de recouvrement	11		1.1230.675				
2				Vis	12		1.1230.756				
				Vis de fixation 1.1230.756							

1	Edtlen	214688									
15/5	10.54	11.5.57									
REMPLACÉ PAR REMPLACÉ S 1116/94/1											
Dess.: E. Sander 27.6.52 Contr.: Vu:											

JEU DE RESSORTS MONTE
 1 RT. (ressorts minces)
 pour montage sur équerre

Contacts pour la
 sortie secondes

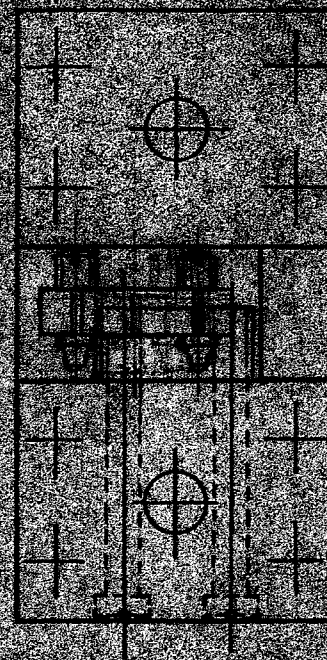
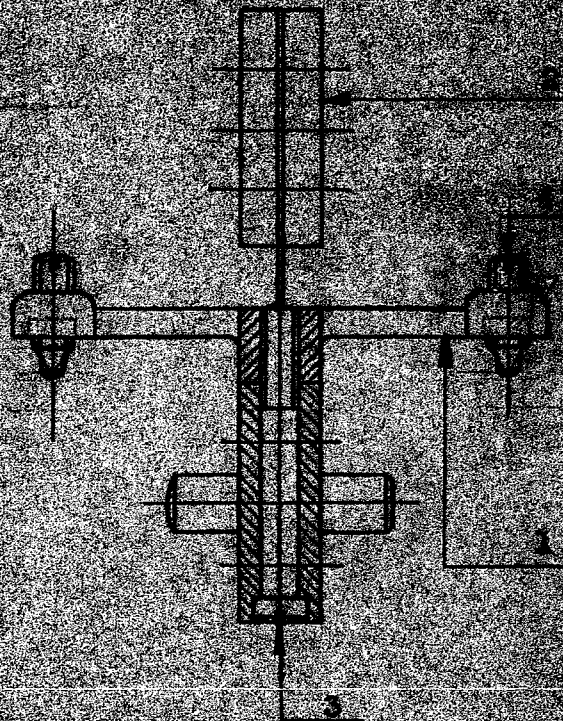
FAVAG
 Fabrique d'app. électriques S. A.
 NEUCHÂTEL (Suisse)

17.0400.406 a

EMPL01:

H-22/345

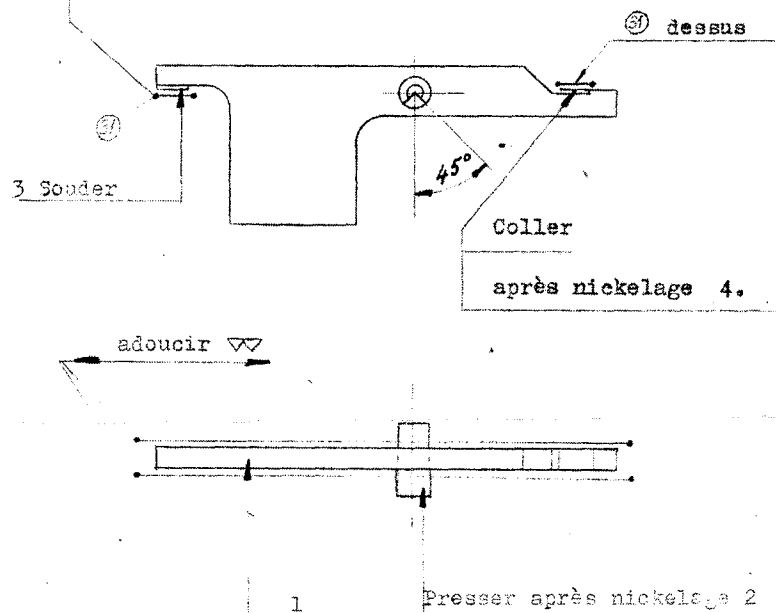
173000.157



78	2	Vis spéciales	17	173000.613	4		H.12/345
50	2	Vis		170200.110	3		H.12/345
18	1	Suspension comp.	21	173000.155			
20	1	Fléau	25	173000.612			
Nombre	Désignation			Nouveaux No.	Pos.	Groupes	Places
11899	12325	14463					
3.5.40	3.5.40	4.10.15					
SUSPENSION MONTÉE					Echelle	Dess.	H.12/345
					2	Contr.	H.12/345
					1	Vu:	4.5.40
FAVAG					17.3000.157		
Fabrique d'app. électriques S.A.							
NEUCHÂTEL (Suisse)							

Employé
H.12/296
H.12/321
13000.222
221
13002.102

Partie à polir et à protéger pendant
les opérations d'adoucissage et de nickelage



nick. 1/2 br. 10

1	Plaque (pièce)	130	17.3000.708	4		H.12/314
1	Plaque de contact	115	17.3000.705	3		H.12/313
1	Siège complet		17.3000.130	2	H.12/309	
1	Becoule	114	17.3000.700	1		H.12/308
Nbre	Désignation	Nouveaux No.	Pos.	Groupes	Pièces	
12325	12728	12928	2	13682	2	1-462
3.1.44	15.7.46	14.10.48	17.7.52	4.10.54	16	
8h	8h	8h	8h	8h	8h	
BASCULE COMBINEE				Echelle	Dess.: <i>Fréchet</i>	10.4.42
				2	Contr.:	
				1	Vu: <i>Stall</i>	3.1.44

H 259

FAVAG

Fabrique d'app. électriques S. A.
NEUCHÂTEL (Suisse)

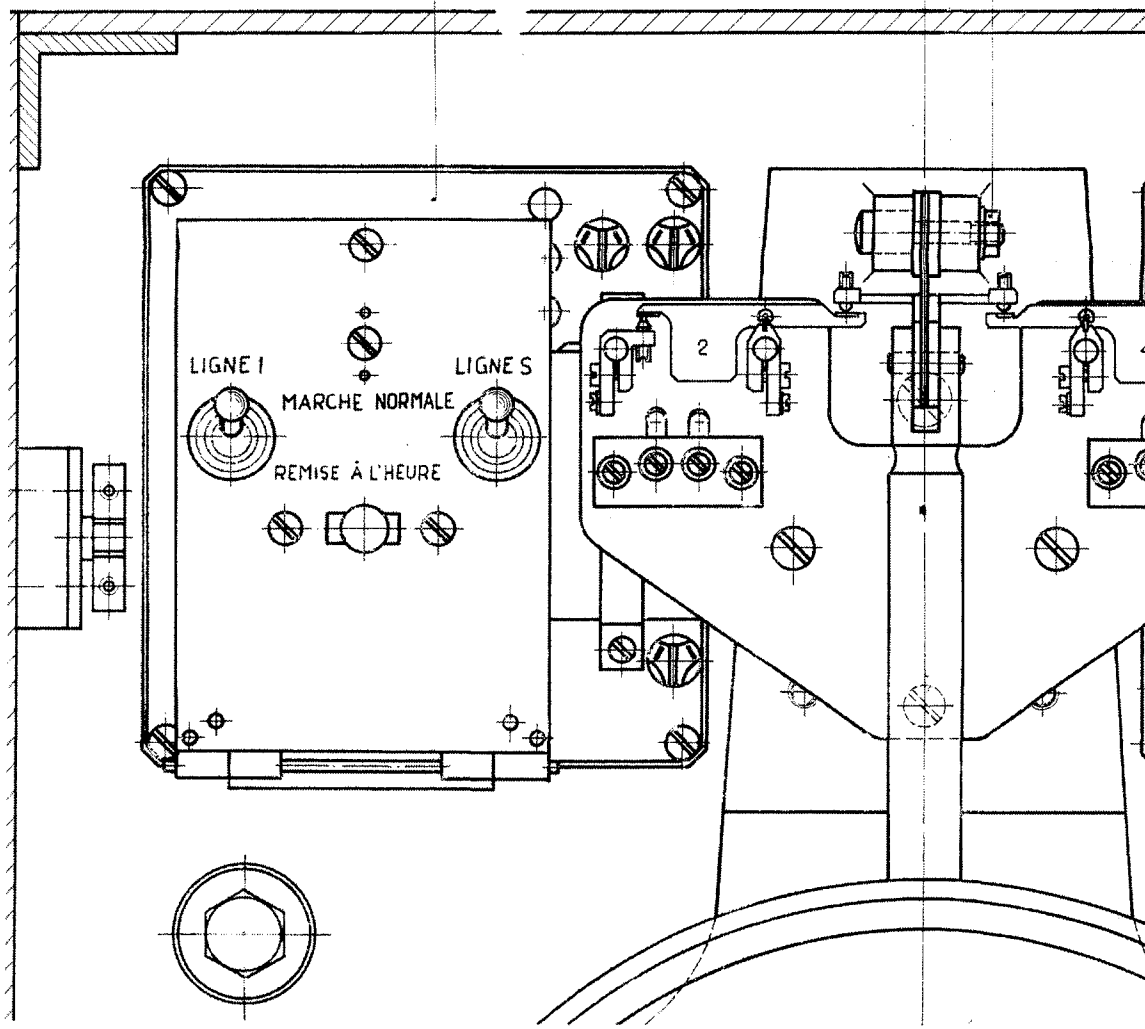
17.3000.220 b

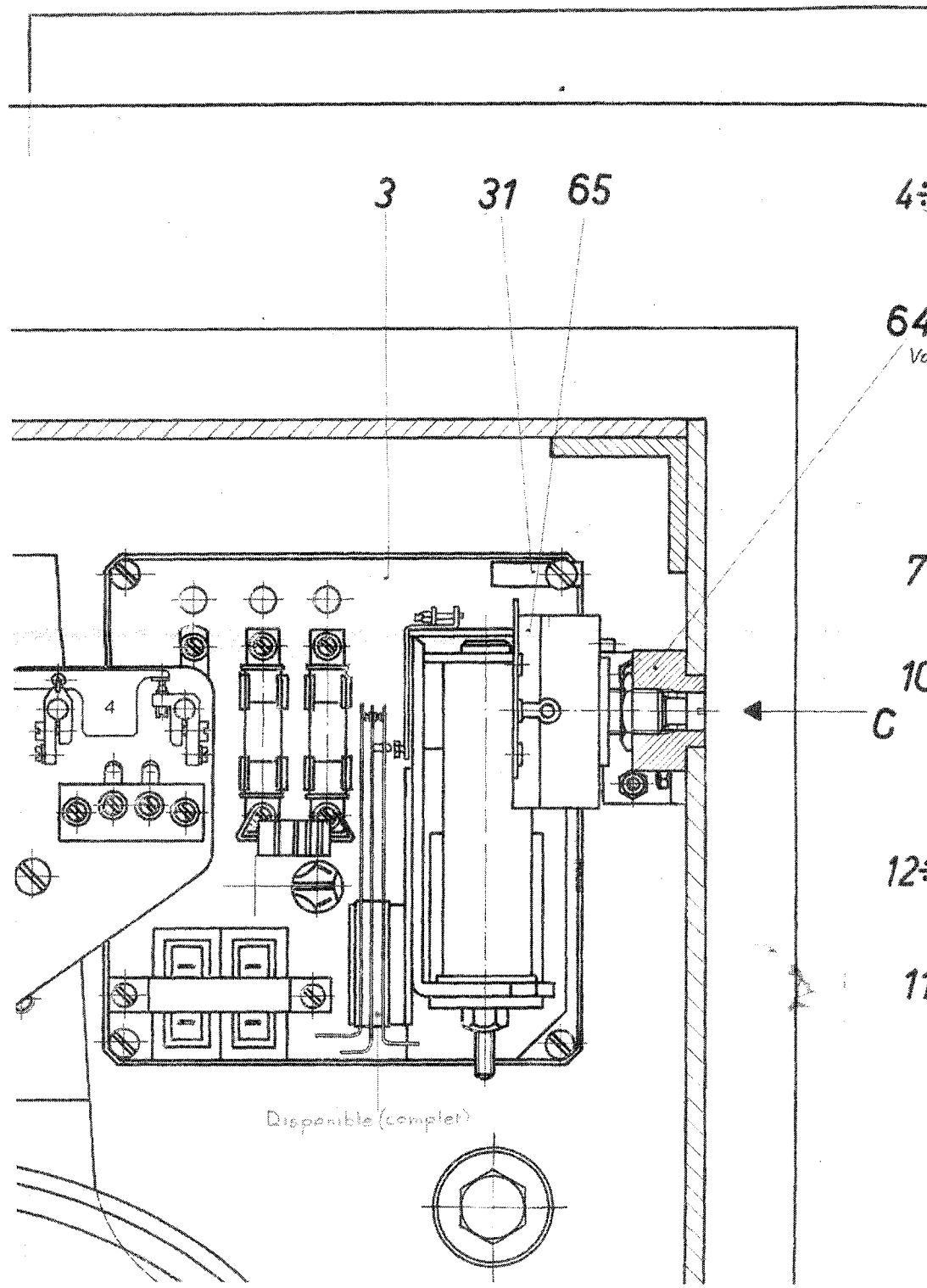
067
068
069

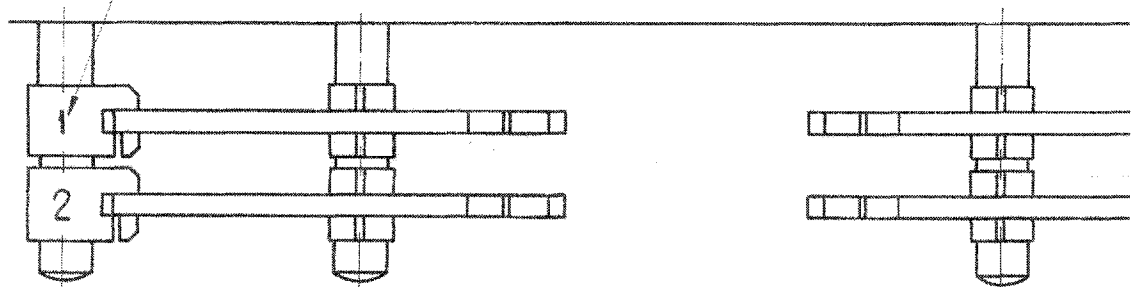
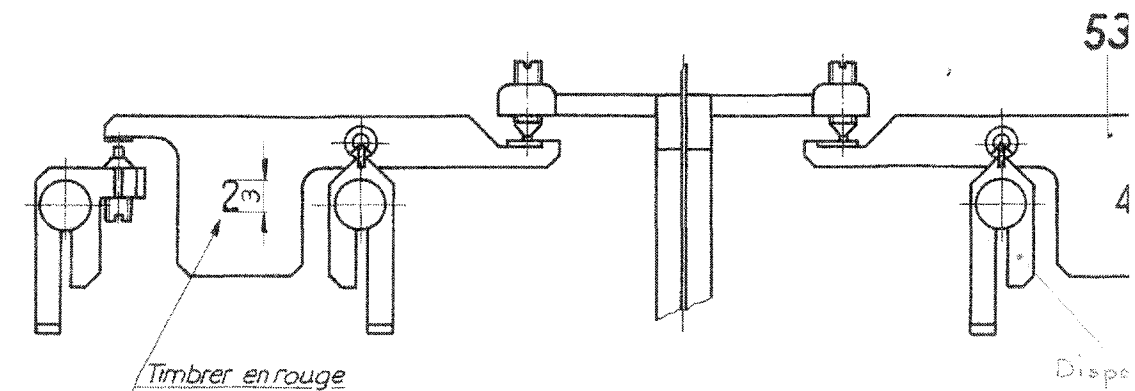
1

2, 28, 76

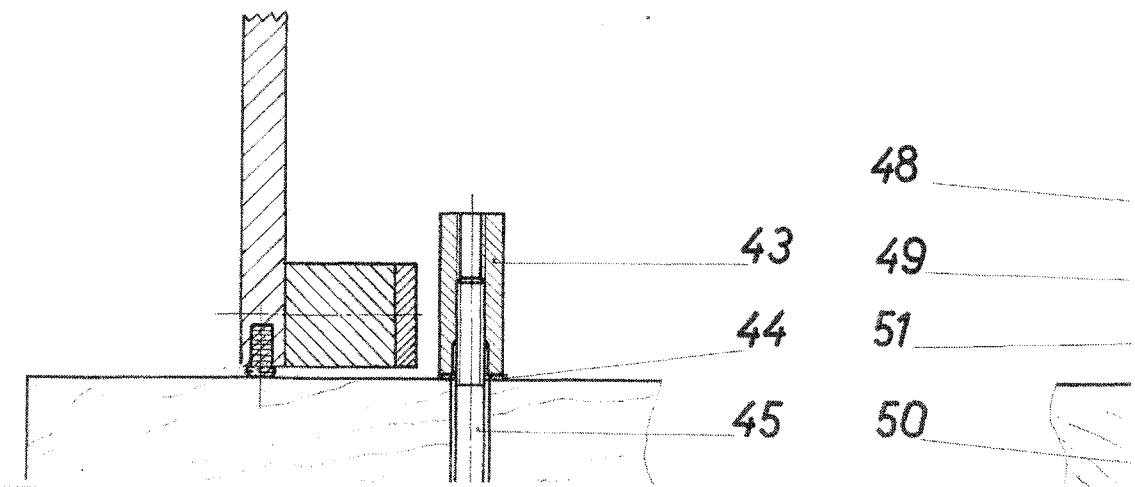
6

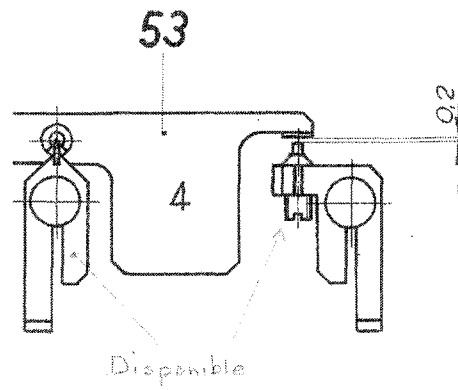




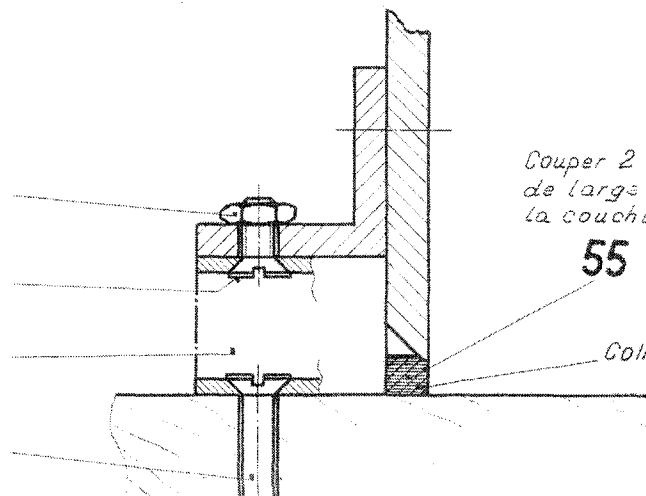
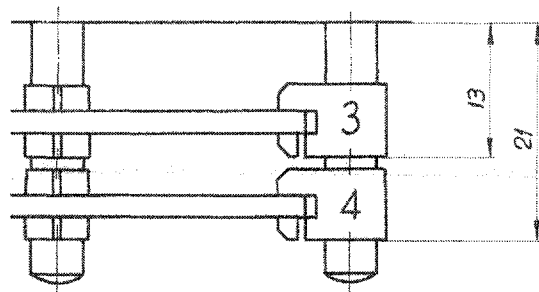


Réglage des bascules





*presser à fleur
coller à l'araldite.
respecter le sens
du brossage*



*Couper 2 bandes de 4
de large et enlever
la couche de protection*

55

Coller sur la plaque de fond